

Nicolas de Staël

23 julio – 8 noviembre 2020

Al término de la Segunda Guerra Mundial, en París, hasta entonces considerada la capital internacional de las artes, triunfa en la escena artística el lenguaje abstracto, tanto geométrico como gestual. Es en este contexto donde se da a conocer un joven ruso exiliado: Nicolas de Staël.

Nacido en San Petersburgo en 1914, formado en Bélgica, instalado en Francia desde 1938, Staël expone por primera vez en París en 1944. Su obra refleja por entonces una abstracción austera y sombría. Poco a poco, la luz se abre paso en sus composiciones, al igual que el color, con una intensidad casi incandescente. Staël adopta formas más figurativas a partir de 1952, pero sin rechazar los logros artísticos de periodos anteriores. Este intento de síntesis pictórica responde a una búsqueda de la verdad y de lo absoluto, en diálogo con otras artes, la poesía y la música.

El Centre Pompidou reúne por primera vez en Málaga todas las obras que conserva de Nicolas de Staël. Este fondo de referencia, iniciado en vida del artista y enriquecido gracias a su generosidad, reúne las obras más importantes de Staël e ilustra el deslumbrante viaje artístico de uno de los pintores más notables del siglo XX.



Ayuntamiento
de Málaga

AGENCIA PÚBLICA PARA LA GESTIÓN DE
LA CASA NATAL DE PABLO RUIZ PICASSO
Y OTROS EQUIPAMIENTOS MUSEÍSTICOS
Y CULTURALES

Centre
Pompidou
Málaga

1946 – 1948

A los debates entre figuración y abstracción que animan la escena artística parisina de posguerra, Nicolas de Staël responde con una exigencia de intensidad y densidad. En las pinturas de este periodo, las formas en desequilibrio se enmarañan, emergiendo de las profundidades. *La Vie dure* [Vida dura], emblemático cuadro de la obra de Staël de 1946, revela ya con su título las difíciles condiciones que afronta el artista: vive en la miseria, no tiene un estudio de pintura propiamente dicho y acaba de perder a su compañera, Jeannine Guillou.

En contrapunto a la pintura, Staël dibuja: grandes trazos de tinta china cubren casi toda la superficie de la hoja, donde el blanco del papel crea espacios de luz. A partir de 1948, los haces de líneas finas se despliegan y se enredan en tintas de mayor formato.

« En el fondo, me dijo, es posible pintar cualquier cosa de cualquier modo. Lo que realmente importa es la densidad, que nunca miente. »

Pierre Lecuire, *Journal des années Staël*,
29 de abril de 1947



La Vie dure [1946]

Óleo sobre lienzo, 142 × 161 cm

© Centre Pompidou, MNAM-CCI/Service de la documentation photographique du MNAM/Dist. RMN-GP

1949 – 1951



Composition, 1949

Óleo sobre lienzo, 162,5 × 114 cm

© Centre Pompidou, MNAM-CCI/Philippe Migeat

/Dist. RMN-GP

A principios de 1949, Nicolas de Staël viaja a los Países Bajos y Bélgica y se inspira con los paisajes y los claroscuros de los maestros holandeses. Renuncia a las formas complejas de años anteriores para privilegiar los planos de sombras y de luz, dando a sus pinturas una nueva amplitud. Atravesadas por líneas de fuerza que cortan el espacio, estas composiciones se caracterizan por una materia gruesa aplicada con cuchillo. Interesado por lo que él llama el «entredós», Staël logra crear una vibración de los contornos jugando con las formas y los colores.

A partir de 1951, la materia pictórica se estructura en una multitud de adoquines dispuestos en el lienzo cual las teselas de un mosaico. Las composiciones se erigen cual murallas, con bloques formados por un magma de pintura.

« No opongo pintura abstracta a pintura figurativa. Una pintura debe ser a la vez abstracta y figurativa. Abstracta en su condición de muro, figurativa en tanto que representación de un espacio. »

Nicolas de Staël, *Témoignages pour l'art abstrait*, 1952

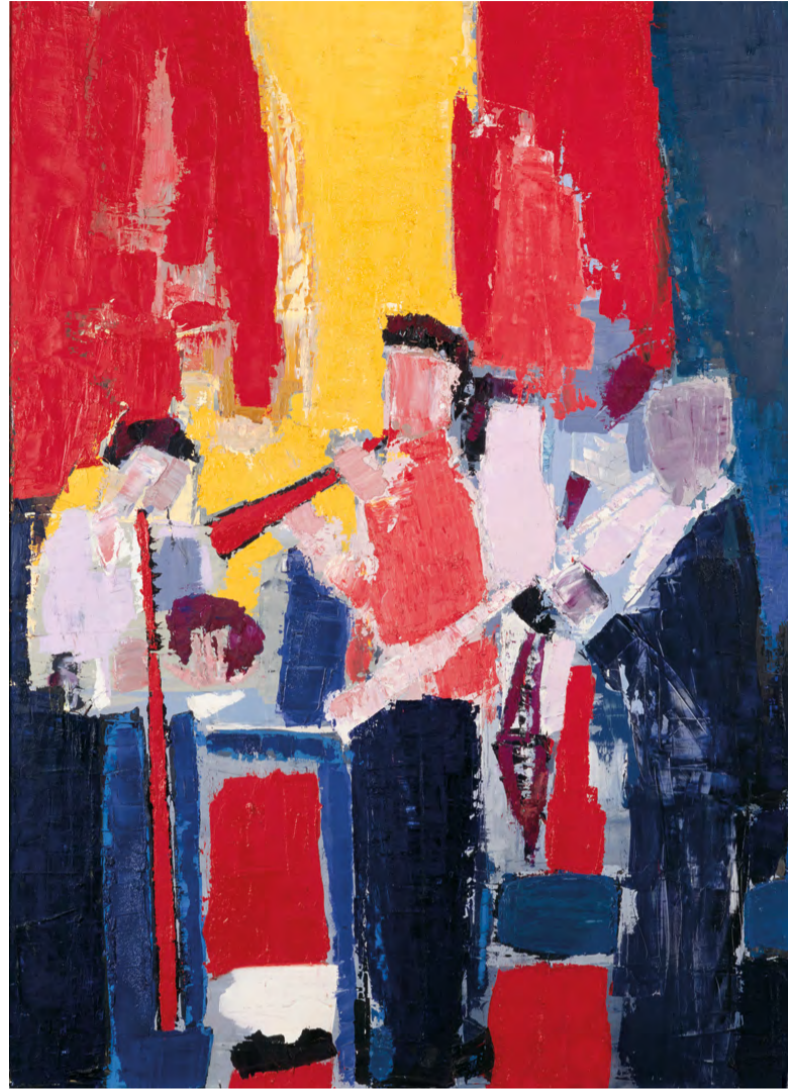
1952 – 1953

En 1952, Staël se dedica a la pintura de paisajes al aire libre, inspirándose en particular en el sur de Francia, donde le sobrecoge la fuerza de la luz mediterránea. De vuelta en su taller parisino, crea pinturas con tonos brillantes y contrastados. Los dibujos desnudos desvelan una búsqueda análoga: Staël generaliza los planos de tinta negra que, en contraste con las zonas dejadas en reserva, definen masas abruptamente trazadas.

Durante esta vuelta a la pintura figurativa, el artista se interesa a menudo por el tema de la música, en particular el jazz y la música contemporánea. Sus colores vibrantes evocan la vivacidad de los sonidos y los ritmos, mientras que los tonos suaves reflejan armonías más sutiles.

« Me sentía un poco amedrentado, al comienzo, por esta luz del conocimiento, probablemente la más completa que existe, con esos diamantes que refulgen solo con un brevísimo y muy violento resplandor. El 'azul roto' es absolutamente maravilloso, al cabo de un rato el mar se vuelve rojo, el cielo amarillo y las arenas color violeta. »

Nicolas de Staël, carta a René Char,
23 de junio de 1952



Les Musiciens. Souvenir de Sidney Bechet, 1952-1953
Óleo sobre lienzo, 162 × 114 cm
© Centre Pompidou, MNAM-CCI/Georges Meguerditchian
/Dist. RMN-GP

1954 – 1955



Coin d'atelier fond bleu, 1955

Óleo sobre lienzo, 195 × 114 cm

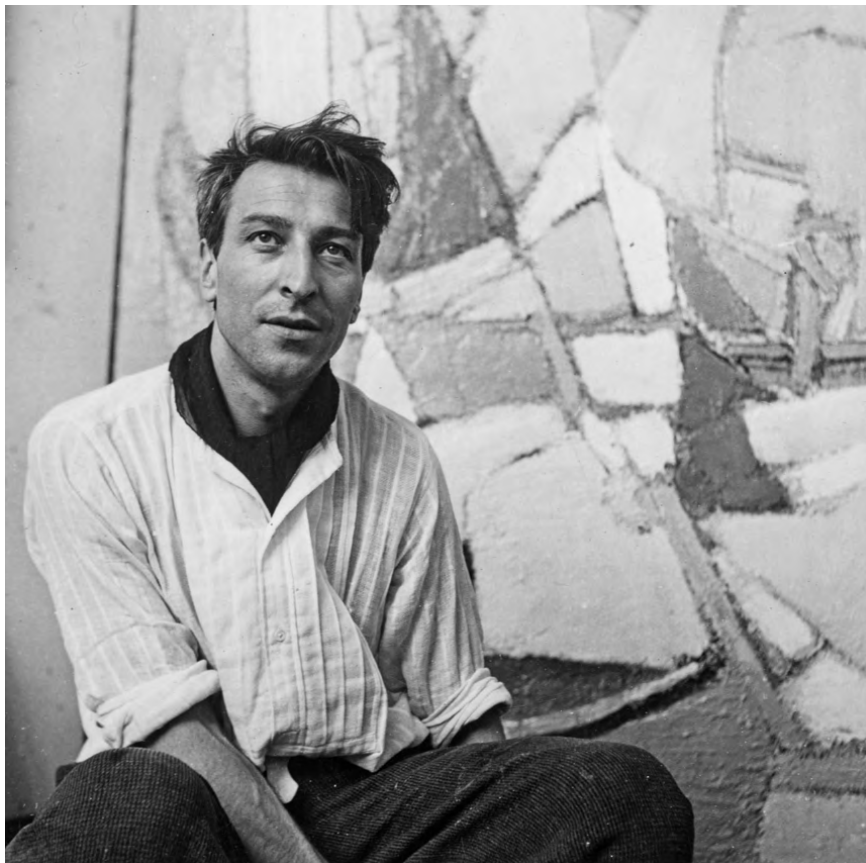
© Centre Pompidou, MNAM-CCI/Georges Meguerditchian
/Dist. RMN-GP

A finales de 1953, Staël visita Italia, donde dibuja sin tregua, especialmente entre las antiguas ruinas de Sicilia. De vuelta a la Provenza, sus paisajes pintados y dibujados muestran una economía formal que recuerda a la de los dibujos de Matisse. Este despojo coincide con la soledad del pintor, quien, en septiembre de 1954, establece su estudio en Antibes, a orillas del Mediterráneo.

Staël inicia entonces una nueva búsqueda centrada en los bodegones. En grandes dibujos a carboncillo, sutiles variaciones de gris transcriben la vibración de la sombra y de la luz. En pintura, usa ahora una materia más fluida creando transparencias. Una atmósfera misteriosa y melancólica emerge de estas obras y de estos desnudos fantasmales que figuran entre las últimas creaciones del artista, quien se suicida en marzo de 1955.

« No se atormente pensando en mí, de la sima más honda se regresa si las olas lo permiten, y si sigo aquí es porque desprovisto de esperanza quiero llegar hasta el final de mis desgarros, hasta su ternura. Me ha ayudado usted mucho. Hasta la sordera llegaré, hasta el silencio, pero me llevará un tiempo. Estoy solo y lloro delante de mis cuadros, que se humanizan despacio, muy despacio y hacia atrás. »

Nicolas de Staël, carta a Pierre Lecuire,
27 de noviembre de 1954



Nicolas de Staël en su taller de la rue Gauguet, 1949
Archives Comité Nicolas de Staël

EQUIPO

Centre Pompidou

COMISARIOS

Christian Briend
Anne Lemonnier

RESPONSABLE DE COLECCIONES

Aurélie Sahuqué

REGISTRO

Kim Dang

RESTAURADORA

Sophie Spalek

MEDIACIÓN

Célia Crétien
Laura Samoilovich

Centre Pompidou Málaga

RESPONSABLE DE COLECCIONES

Elena Robles García

CONSERVACIÓN

Paula Coarasa Lobato
Elisa Quiles Faz

DISEÑO GRÁFICO

GAP

IMAGEN CORPORATIVA

Gloria Rueda Chaves

MONTAJE

UTE ICCI (Ingeniería Cultural
y Cobra Instalaciones)

CATÁLOGO

Nicolas de Staël

Bajo la dirección de Christian Briend
y Anne Lemonnier

Coeditado por la Agencia Pública para
la Gestión de la Casa Natal de Pablo Ruiz
Picasso y otros Equipamientos Museísticos
y Culturales / Centre Pompidou

96 p., 51 ilustraciones
Diseño: Xavi Rubiras

EN TORNO A LA EXPOSICIÓN

Descubre la variedad de actividades que ofrecemos al público (visitas, talleres, eventos, etc) en centrepompidou-malaga.eu

VISITAS GUIADAS

El equipo de mediación ofrece visitas comentadas para descubrir de manera activa y sensible una selección de obras de la exposición.

Individuales

Visitas en español incluidas en el precio de la entrada. Inscripción el mismo día en recepción. Aforo máximo: 8 pers.
Miércoles a las 18:00 h

Grupos

A partir de 8 personas. En español, inglés y francés. Con reserva previa escribiendo a:
educacion.centrepompidou@malaga.eu

INFORMACIÓN

HORARIOS DE LA EXPOSICIÓN

De 9:30 a 20:00 h. todos los días (incluido festivos)
Se admite el acceso de visitantes hasta 30 minutos antes del cierre del museo
Cerrado: Todos los martes (excepto festivos y víspera de festivos), 1 de enero y 25 de diciembre

TARIFAS

Entrada exposición temporal: 4 €, tarifa reducida: 2,50€
Entrada exposición permanente: 7 €, tarifa reducida: 4 €
Entrada exposición temporal + permanente: 9 €, tarifa reducida: 5,50 €

CONTACTO

Pasaje doctor Carrillo Casaux, s/n (Muelle Uno, Puerto de Málaga)
T. (+34) 951 926 200
info.centrepompidou@malaga.eu
educacion.centrepompidou@malaga.eu